

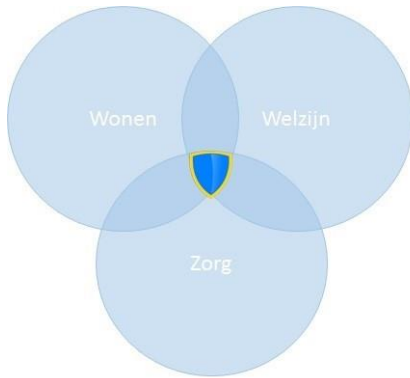
Een omgevingsvisie van, voor en door de Hoeksche Waard

Input vanuit kerngroep / denktank Wonen, Welzijn en Zorg

8 april 2019; tussendebat Waardmakers, Alcazar, Puttershoek

Susan van der Steen, Nico de Pijper, Ines Pruijt (adviseur en contactpersoon: i.pruijt@jso.nl)

Achtergrond: samenwerking en structuur Kerngroep / Denktank WWZ



Input omgevingsvisie
Hoeksche Waard

De denktank namens de kerngroep
Wonen, Welzijn en Zorg
in de Hoeksche Waard

The slide features a blue border and is surrounded by various logos of partner organizations, including Alerimus, Anlas, Capri, Carezz, Gezondheid & Beweging, Hoeksche Waard, HERAZICHT, hww, Koel MEE, Lijk Lijkt, MEE, Nieuw, and ZGHW.

De denktank WWZ (Wonen, Welzijn en Zorg) is een onafhankelijk adviesorgaan in de Hoeksche Waard. De denktank bestaat uit vertegenwoordigers vanuit het maatschappelijk middenveld en de gemeente en geeft gevraagd en ongevraagd advies over de wenselijke en noodzakelijke verbinding van de opgaven voor Wonen, Welzijn en Zorg. Het belang van de denktank wordt uitsluitend gevoed vanuit: wat goed is voor de individuele burger (niemand tussen wal en schip), wat goed is voor de vitaliteit en leefbaarheid van de zeventien kernen en wat goed is voor de Hoeksche Waard als geheel. Tevens functioneert de denktank als agendacommissie van de kerngroep Wonen, Welzijn en Zorg Hoeksche Waard, waar alle maatschappelijke partijen en de gemeente samenkomen op basis van de afspraken in het Pact van de Waard. Zo is het Pact van de Waard het verbindende en overkoepelende samenwerkingsverband over alle thema's en domeinen heen. Vanuit deze intensieve samenwerking hebben we binnen de Hoeksche Waard de doorzettingskracht om ambities waar te maken en een betekenisvolle bijdrage te leveren aan een vitale Hoeksche Waard.

Wat voor Hoeksche Waard, dorp of deelgebied met welke kwaliteiten willen we zijn?

Waar staan we voor?

Iedereen doet mee, niemand tussen wal en schip!

We staan met onze voeten in de klei, weten wat er speelt bij de bewoners en waar de barrières zitten. Deze willen we samen oplossen, waarbij ieder zijn eigen rol en verantwoordelijkheid heeft. Met de kerngroep en denktank bevorderen we dat we goed naar elkaar luisteren en zorgen we ervoor dat maatschappelijke partners één taal spreken: de taal en het perspectief van de bewoners gebruiken wij als uitgangspunt. In de praktijk doen de dilemma's zich voor, die we vanuit beleid/strategie en vaak ook gewoon praktisch handelen moeten en ook kunnen oplossen. Door deze domeinen zo te verbinden werken we aan een krachtig samenspel tussen Wonen, Welzijn en Zorg.



Waar gaan we voor?

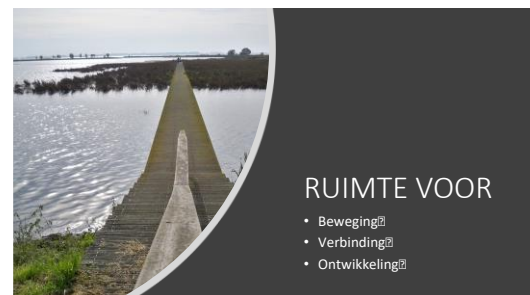
Werken aan inclusiviteit betekent werken aan verbondenheid, vitaliteit, meedoen en (positieve) gezondheid. Belangrijke thema's die onlosmakelijk aan elkaar zijn verbonden. Onze activiteiten worden hierdoor gericht. Vanuit de verschillende domeinen kijken we zo integraal naar de opgaven in het dagelijks wonen en samenleven van mensen in de Hoeksche Waard. Een woning waar je goed met een beperking zelfstandig kunt worden, heeft een omgeving nodig die ook toegankelijk is, waar voorzieningen in de buurt zijn, waar eventuele zorg makkelijk kan komen en waar een sociaal netwerk is dat kan ondersteunen.



Met dit in het achterhoofd zijn we vervolgens gaan kijken naar de ingrediënten die voor de omgevingsvisie van belang zijn. Of eigenlijk andersom: wat moet in de omgevingsvisie idealiter geregeld zijn of ondersteund worden, om onze uitdaging 'iedereen doet mee' waar te kunnen maken.

Ruimte in omgevingsvisie

De omgevingsvisie gaat over de visie op en inrichting van de ruimte in de Hoeksche Waard. Deze ruimte zien wij zowel fysiek als sociaal als symbolisch (bv regelruimte). Ruimte wordt erg gewaardeerd in de Hoeksche Waard. Dit schept echter wel een verplichting om deze ruimte betekenisvol in te vullen. Alleen achterover zitten en ervan 'genieten' zou de potentiële kansen maar ook bedreigingen tekort doen.



In de fysieke en sociale structuur van de HW moet daarom letterlijk **ruimte** zijn en komen voor **beweging, verbinding en ontwikkeling (groei)**.

- **Ruimte voor beweging:** de openbare ruimte moet fysiek echt verleiden tot bijvoorbeeld lopen of fietsen doordat deze goed toegankelijk en uitnodigend is. Looproutes in buurten en wijken nodigen uit tot beweging en leiden tot ontmoeting. Ruimte voor beweging betekent ook het niet 'vastleggen' van allerlei structuren, maar ruimte houden voor flexibiliteit. De oplossing van vandaag is niet perse ook de oplossing van morgen.
- **Ruimte voor verbinding** gaat over de verbinding tussen mensen en tussen dorpen, over sociale netwerken en fysieke infrastructuur. Fysieke infrastructuur kan hierbij door (nieuwe) wegen en OV worden gefaciliteerd, maar ook door nieuwe vervoersvormen. Centraal staat dat bewoners toegang hebben tot zorg en ontmoeting, om de hoek, of bereikbaar door slimme verbindingen, zowel fysiek als digitaal. Verbinding in digitaal netwerk is een belangrijke hierin. Door goede dekking van een 4/5G-netwerk zorg je voor nieuwe mogelijkheden om mensen en zorg/ontmoeting te verbinden en ontsluiten. Ook verbinding tussen partijen is een belangrijk onderwerp. Samenwerken en een integrale aanpak zijn sleutelwoorden.
- **Ruimte voor ontwikkeling** gaat over het bieden van perspectief, door bijvoorbeeld een wooncarrière mogelijk te maken, of een schoolcarrière. Maar ook ontwikkeling in werk, waarbij je goed in de buurt kunt wonen. Ontwikkeling is ook innovatie: in duurzame alternatieven voor wonen, landbouw en vervoer bijvoorbeeld of in de ontwikkeling van domotica om langer thuis wonen te faciliteren.

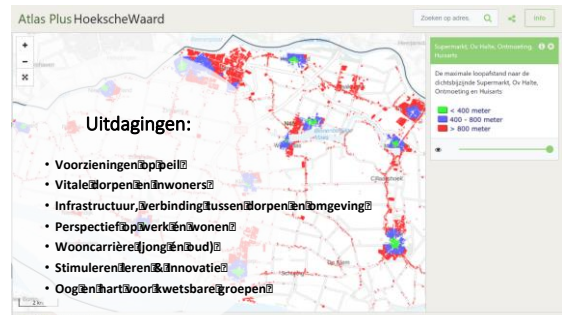
Welke initiatieven kunnen daaraan bijdragen?

Elke kern, elk dorp, elke gemeenschap, kent zo haar eigen specifieke uitdagingen. Op dit niveau kan focus worden aangebracht, door aan te sluiten bij de kracht van wat er is en bij de behoefte van wat nodig is. In de omgevingsvisie is het belangrijk dat er samenhang wordt aangebracht tussen deze uitdagingen, zodat het een het ander gaat versterken.

Wij zien veel opgaven en ambities neerslaan in een

woonbehoefte. Vanuit de integrale benadering moet het gesprek worden gevoerd over dilemma's of soms keuzes omtrent het wonen in de Hoeksche Waard in relatie tot bijvoorbeeld bijzondere doelgroepen, arbeidsmarktproblematiek en vergrijzing/vergroening. Activiteiten, initiatieven en input die nodig/nuttig zijn om een en ander goed met elkaar in samenhang te brengen en integraal aan oplossingen te werken zijn bijvoorbeeld:

- ontwikkeling van een visie op de kernen (zowel breed, als vanuit WWZ-perspectief, volgens prestatieafspraken in 2019 starten)
- woningbehoefteonderzoek herijking (Companen, volgens prestatieafspraken in 2019 gereed)
- Grote omgevingstest resultaten (gereed)
- Woonzorgwijzer / Atlas Hoeksche Waard (gereed)
- Flexwonen visie en aanpak (volgens prestatieafspraken 2019 doorontwikkelen)
- ...



En hoe gaan we er samen voor zorgen dat we dat gaan realiseren?

- Samenwerken, elkaar opzoeken en inspireren / uitdagen, integrale aanpak!
- Van onderop aan de slag
- Steeds op zoek naar verbinding en versterking/synergie van initiatieven
- Zorg dat dingen in samenhang gebeuren, vanuit een sterke visie heldere keuzes maken

